

СТРАТЕГИЯ СОЦИАЛЬНО-ЭКОНОМИЧЕСКОГО РАЗВИТИЯ
ВАРНЕНСКОГО МУНИЦИПАЛЬНОГО РАЙОНА
на период до 2035 года

Том 1. Основные положения

Челябинская область 2020

Содержание

1. Факторы, определяющие перспективы развития Варненского МР как региональной точки социально-экономического роста	3
2. Траектории экономического развития Варненского МР со «ступенями» роста: качественное изменение динамики производства	5
3. «Циклический» рост инвестирования ключевого территориального проекта: на фоне унаследованной составляющей последующего «пост проектного» развития	7
4. Дальнейшая специализация по направлению растениеводства с существенным опережением региональных темпов роста	9
5. Опережающий рост динамики заработной платы Варненского МР в сравнении региональной	10
6. Стабильный опережающий тренд развития сферы розничного товарооборота Варненского МР – индикатор роста благосостояния	11
7. Разворот траектории жилищного строительства Варненского МР к динамике роста	12
8. Умеренная миграционная динамика: замедление тенденций снижения численности населения Варненского МР	13
9. Сценарии социально-экономического развития Варненского МР	14
10. Динамика стабильного роста заработной платы - прогноз по сценариям, как условие роста качества жизни	15
11. Демографический прогноз: сценарии изменения численности населения	16
12. Основные показатели прогноза конечного результата Стратегии (целевой сценарий)	17
13. Диспропорции миграционного движения населения	18
14. Предпочтения населения к развитию инфраструктуры и услугами социальной сферы	19
15. Изменение поселенческого каркаса территории - численности населения населенных пунктов	20
16. Индикаторы (оценка) развития сельских поселений по динамике численности	21
17. Программы социально-экономического развития Варненского МР с бюджетным и внебюджетным финансированием	22
18. Перспективные точки опережающего социокультурного развития (социокультурные центры)	25
19. Административно-территориальная трансформация Варненского МР в новой системе зон	26
20. Распределение населенных пунктов в рамках перспективного зонирования	27
21. SWOT анализ перспектив социально-экономического развития	28
22. Структура стратегии социально-экономического развития Варненского МР на период до 2035 года	30

1. Факторы, определяющие перспективы развития Варненского МР как региональной точки социально-экономического роста

Варненский район традиционно является территорией развития агропромышленного комплекса. Специализация – производство зерна. В структуре зерновых культур приоритет отдается высокоэнергетическим культурам: пшенице твердых сортов, гречихе, суданской траве и подсолнечнику на зерно, рапсу. Основные показатели по результативности и производству сельского хозяйства выше средних по Челябинской области.

В развитии экономики района малый бизнес традиционно представлен в отраслях: торговля, общественное питание, строительство, промышленность, сельское хозяйство, транспорт, в сфера услуг и др.

Социально-экономическое направление в перспективе связано с развитием Михеевского горно-обогатительного комбината (Михеевский ГОК) «Русской медной компании» (РМК), который является основным бюджетообразующим предприятием МР (более половины от общей суммы собственных доходов районного бюджета).

Развитие подобного проекта предполагает комплекс технологических и организационных преобразований отдельных «звеньев» производственных цепочек индустриального развития. Новое направление *высокотехнологичного недропользования, металлургии и металлообработки на Урале* обозначаемое как *тренд «Демидов 2.0»*. Сюда также добавляется развитие ряда обслуживающих производств и преобразование как промышленной, так и социальной инфраструктуры. В совокупности они определяют формирование различных «точек роста».

Существенные масштабы структурных преобразований в экономике территории, связанные с появлением масштабного и высокоэффективного горно-обогатительного комбината, обуславливают необходимость использования *«двухвекторной модели роста» для перспективного развития экономики Варненского МР.*

Перспектива развития территории определяется двумя составляющими. На динамику традиционной модели развития (как высокоэффективной территории АПК) накладывается динамика модели развития межрегионального кластера цветной металлургии Урала.

Специфическая форма *аграрно-индустриальной диверсификации экономики с формированием региональной «точки роста»* обеспечивает синергию для последующего экономического и социального развития территории.

По общим показателям, определяющим качество жизни, Варненский МР опережает окружающие территории. Здесь наиболее важными становятся задачи *повышения качества предоставляемых услуг социальной сферы* в целях достижения условий и качества жизни уровня городского центра.

Имеет перспективы совершенствования унаследованная структура административно-территориального деления и управления муниципальным развитием, прежде всего социокультурным.

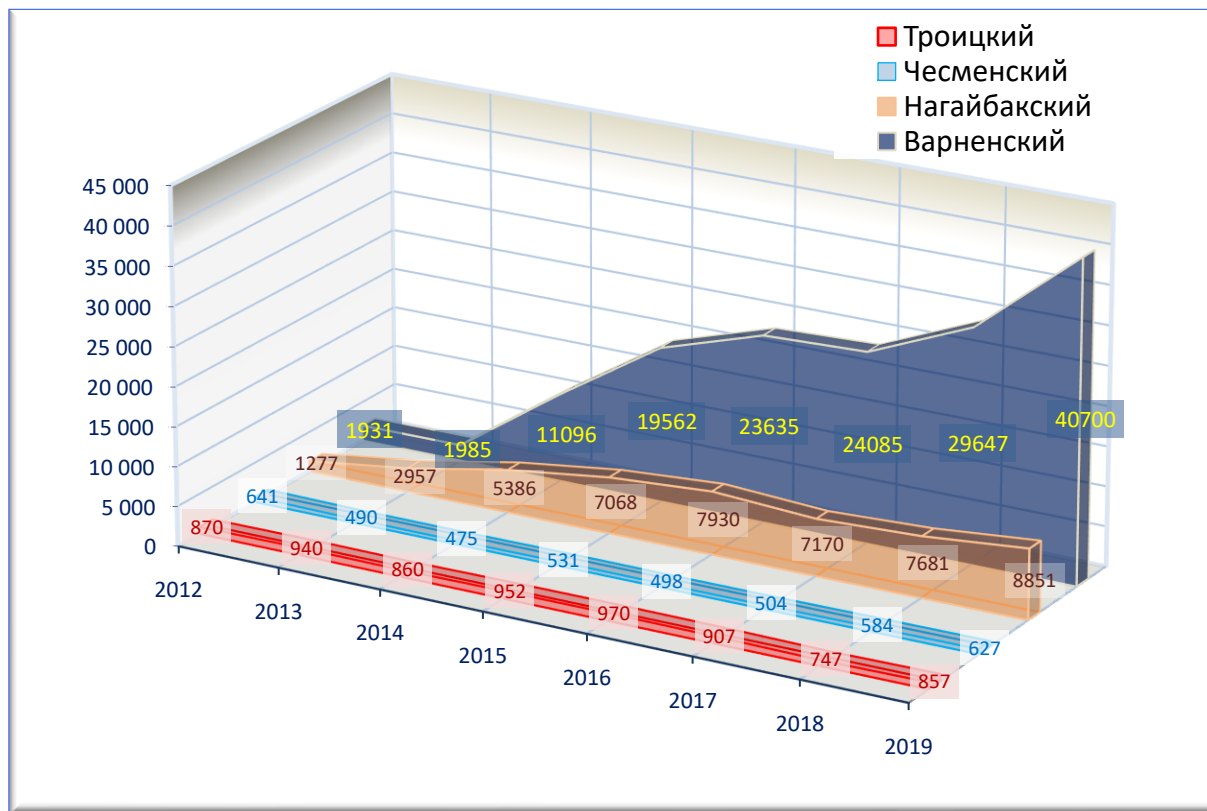
Наиболее значимые для перспективного развития закономерности роста, обусловленные конкурентными преимуществами территории, нашли отражения в основных социально-экономических трендах, которые во многих случаях лучше среднеобластных.

Для определения конкурентных преимуществ перспективных направлений развития, основные тренды динамики развития Варненского МР представлены в сравнении с аналогичными трендами региона и сопоставимых территорий.

- Чесменский МР (соседний МР, схожий по условиям предшествующего развития, также исторически формировавшийся как территория АПК).
- Троицкий МР (территория АПК с дополнительными возможностями вблизи расположенных малых городов и зоны межрегионального транспортного коридора).
- Нагайбакский МР (территория АПК с развитием промышленности в виде горнодобывающего производства и дополнительными возможностями из-за агломерационных процессов одного из региональных центров – г. Магнитогорска).

2. Траектории экономического развития Варненского МР со «ступенями» роста: качественное изменение динамики производства

ОБОРОТ ОРГАНИЗАЦИЙ (в фактически действовавших ценах, млн рублей)



Рост объема выпуска продукции – общий макроэкономический индикатор роста.

Качественный скачок в росте экономического потенциала, связанный с появлением с **2014 года** второго вектора индустриального развития, в связи с формированием новой точки роста регионального уровня – крупнейшего в Европе Горно-обогатительного Комбината Русской медной компании АО «Михеевский ГОК».

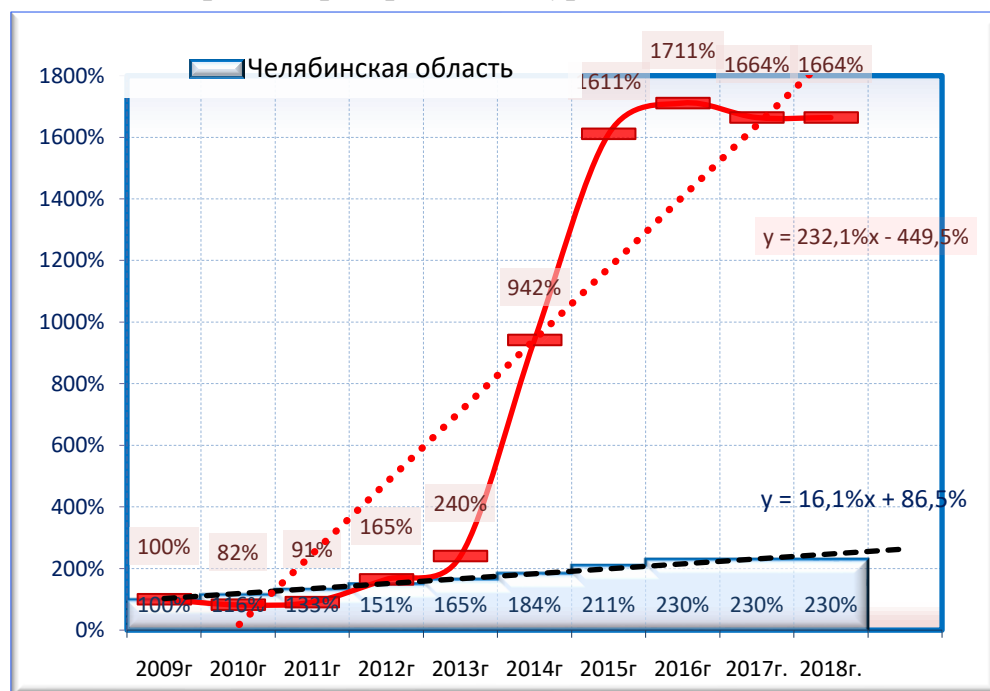
Многokратный рост объема выпуска продукции (по всем отраслям с учетом структурных преобразований)
ОБОРОТ ОРГАНИЗАЦИЙ (в фактически действовавших ценах; млн рублей)

	2009г	2010г	2011г	2012г	2013г	2014г	2015г	2016г	2017г.	2018г.
Варненский МР	1 356	1 109	1 230	2 236	3 252	12 775	21 838	23 198	22 562	22 562

Рост от уровня 2009 года, %

	2009г	2010г	2011г	2012г	2013г	2014г	2015г	2016г	2017г.	2018г.
Варненский МР	100%	82%	91%	165%	240%	942%	1611%	1711%	1664%	1664%
Челябинская область	100%	116%	133%	151%	165%	184%	211%	230%	230%	230%

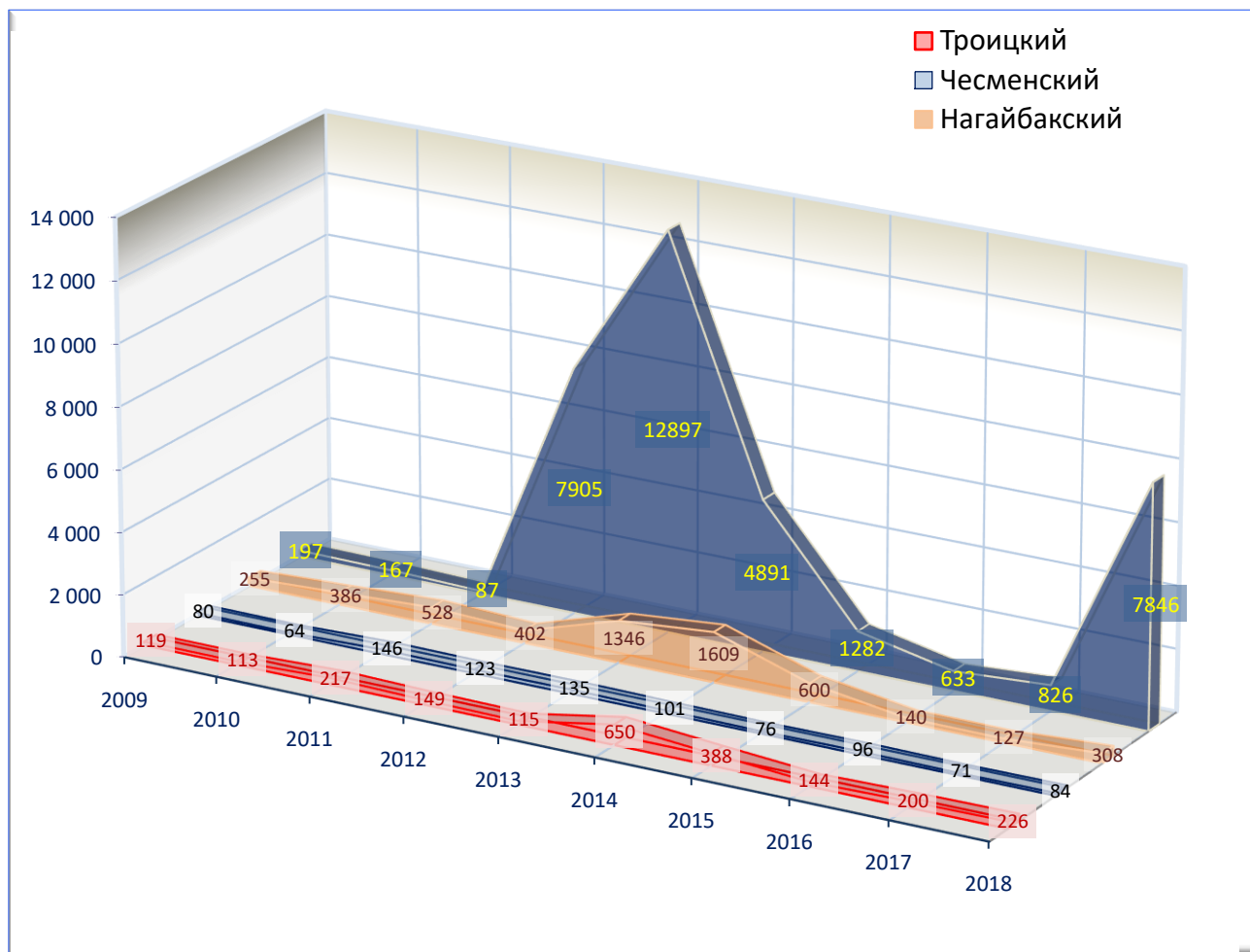
Траектории роста от уровня 2009 года



Два уровня объема оборота организаций в динамике экономического роста — «ступень» роста в траектории выпуска продукции.

3. «Циклический» рост инвестирования ключевого территориального проекта: на фоне унаследованной составляющей последующего «пост проектного» развития

ИНВЕСТИЦИИ В ОСНОВНОЙ КАПИТАЛ (в фактически действовавших ценах,
млн рублей)



Рост объема инвестиций – индикатор перспектив роста и конкурентоспособности экономики

Динамика инвестиций определяется двумя составляющими: базовой и проектной.

Появление новой проектной составляющей вложения инвестиций (с 2013 года более 30 млрд. рублей) - скачок вложения инвестиций регионального масштаба.

Последующий высокий уровень инвестирования, связанный с развитием точки роста уральского медного кластера.

Перспективы дальнейшего индустриального развития на базе наилучших доступных технологий и соответствующих социальных преобразований (тренд «Демидов 2.0»).

Многokратный рост объема инвестирования в период реализации проектов

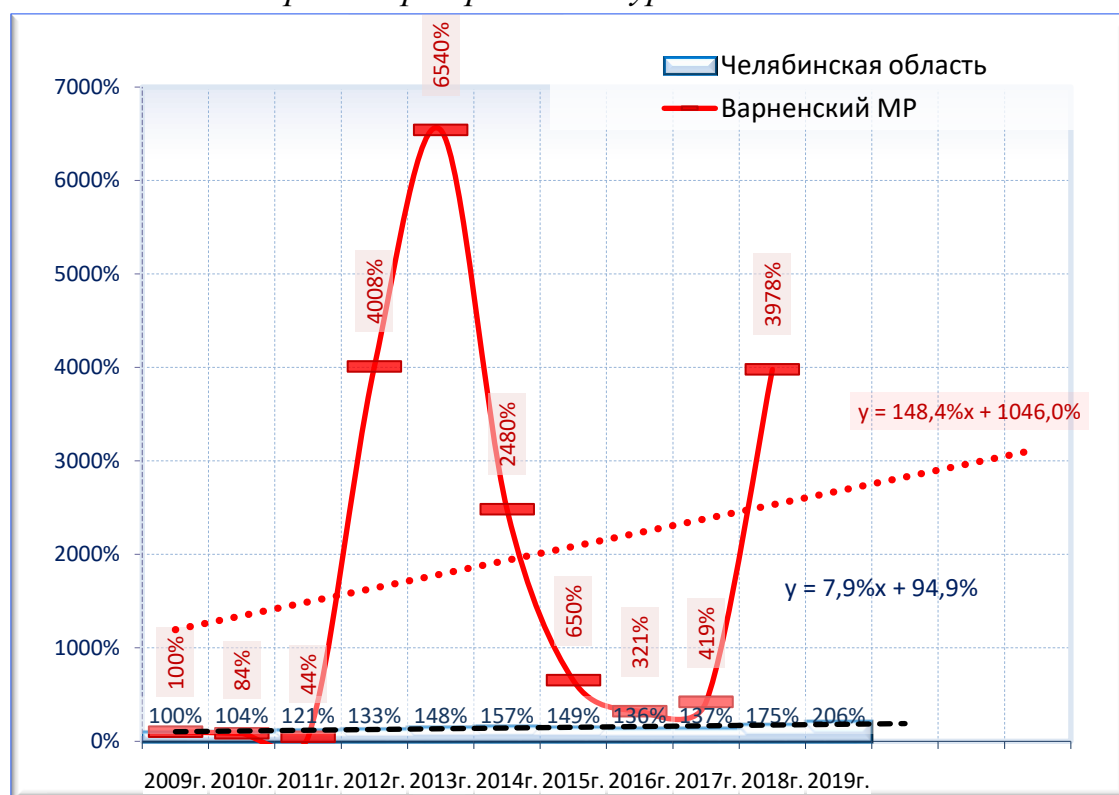
ИНВЕСТИЦИИ В ОСНОВНОЙ КАПИТАЛ в фактически действовавших ценах; млн рублей

	2009г.	2010г.	2011г.	2012г.	2013г.	2014г.	2015г.	2016г.	2017г.	2018г.
Варненский МР	197	167	87	7 905	12 897	4 891	1 282	633	826	7 846

Рост от уровня 2009 года, %

	2009г.	2010г.	2011г.	2012г.	2013г.	2014г.	2015г.	2016г.	2017г.	2018г.	2019г.
Варненский МР	100%	84%	44%	4008%	6540%	2480%	650%	321%	254%	254%	
Челябинская область	100%	104%	121%	133%	148%	157%	149%	136%	137%	175%	206%

Траектория роста от уровня 2009 года



«Скачки» роста инвестиций проекта (2012-2014 годы, 2018 год), на фоне традиционной составляющей (до 2012 года) и последующего «постпроектного» инвестирования (2015-2017 годы).

Уровни динамики инвестиций: базового периода (допроектный период по 2011 год), периода социально-экономической трансформации и последующего развития с 2016 года.

4. Дальнейшая специализация по направлению растениеводства с существенным опережением региональных темпов роста

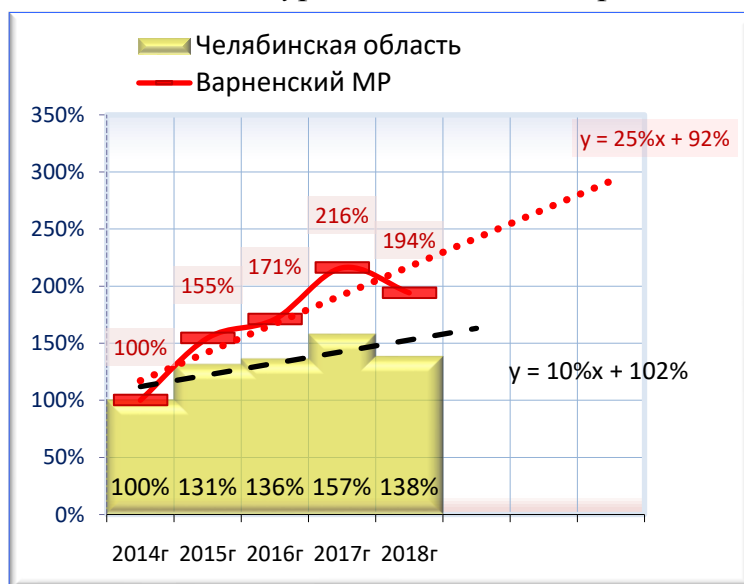
Объем производства продукции растениеводства
в хозяйствах всех категорий, в тыс. руб.

	2014г	2015г	2016г	2017г	2018г
Варненский МР	1 070 138	1 653 972	1 829 750	2 311 825	2 077 652

Рост от уровня 2014 года, %

	2014г	2015г	2016г	2017г	2018г
Варненский МР	100%	155%	171%	216%	194%
Челябинская область	100%	131%	136%	157%	138%

Динамика от уровня 2014 года, тренды



Сохранение опережающей динамики со специализацией по направлению растениеводства.

Развитие конкурентных преимуществ территории как зоны высокоэффективного растениеводства.

Наличие существенного опережающего устойчивого тренда роста объема производства по направлению растениеводства, до 15 процентных пунктов выше среднего по Челябинской области.

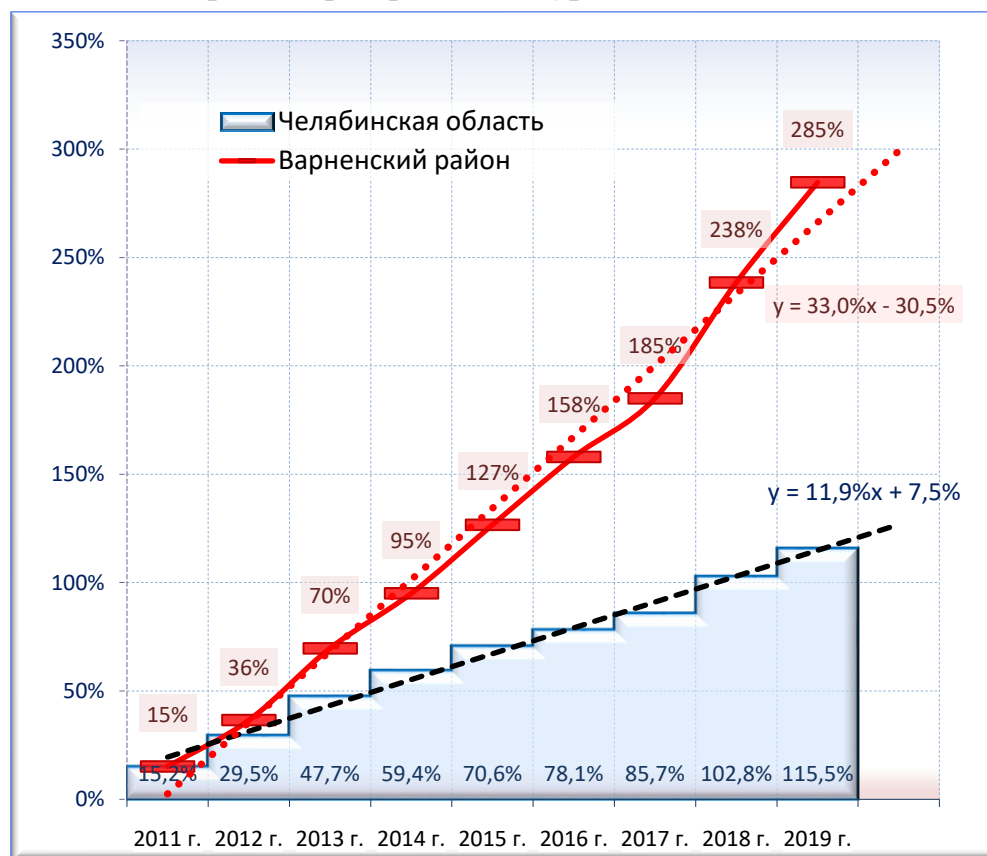
5. Опережающий рост динамики заработной платы Варненского МР в сравнении региональной

Среднемесячная номинальная начисленная заработная плата, в тыс. рублей

	2011 г.	2012 г.	2013 г.	2014 г.	2015 г.	2016 г.	2017 г.	2018 г.	2019 г.
Варненский район	11,8	14,0	17,4	20,0	23,2	26,4	29,2	34,7	39,4

Рост от уровня 2014 года, %

Траектория роста от уровня 2010 года

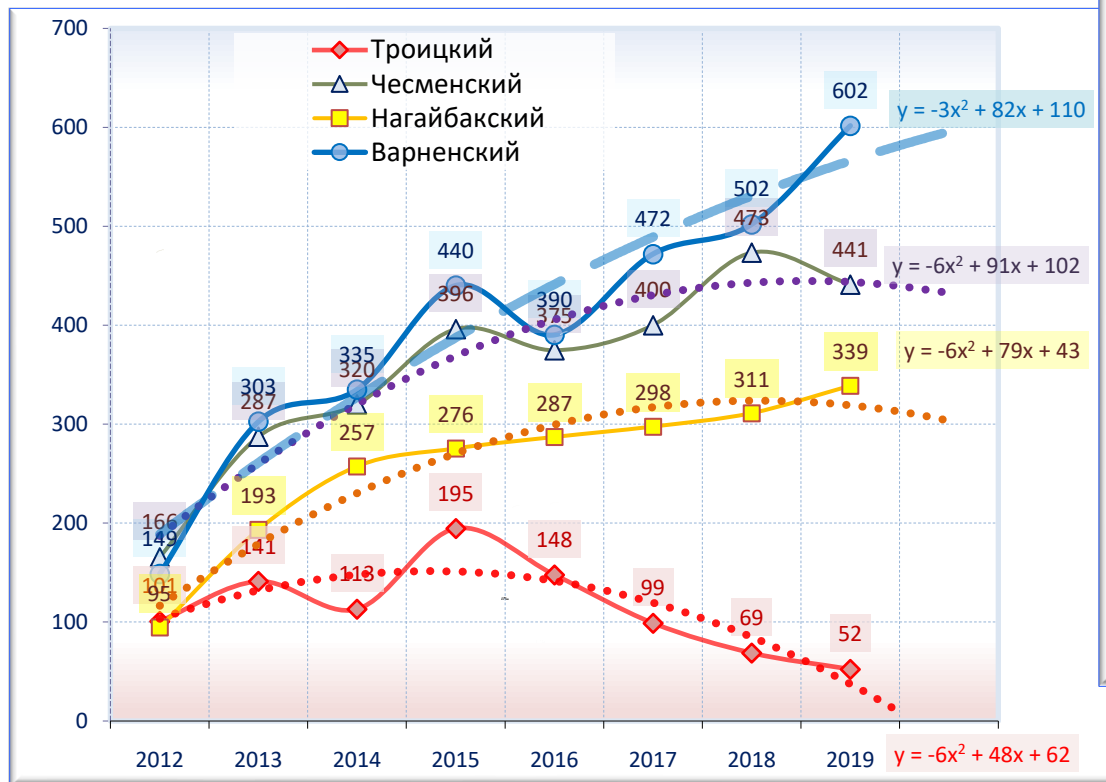


Опережающий рост динамики заработной платы в сравнении региональной, ускорение роста в последние годы, как главный индикатор роста благосостояния, определяющий развитие многих социальных процессов территории.

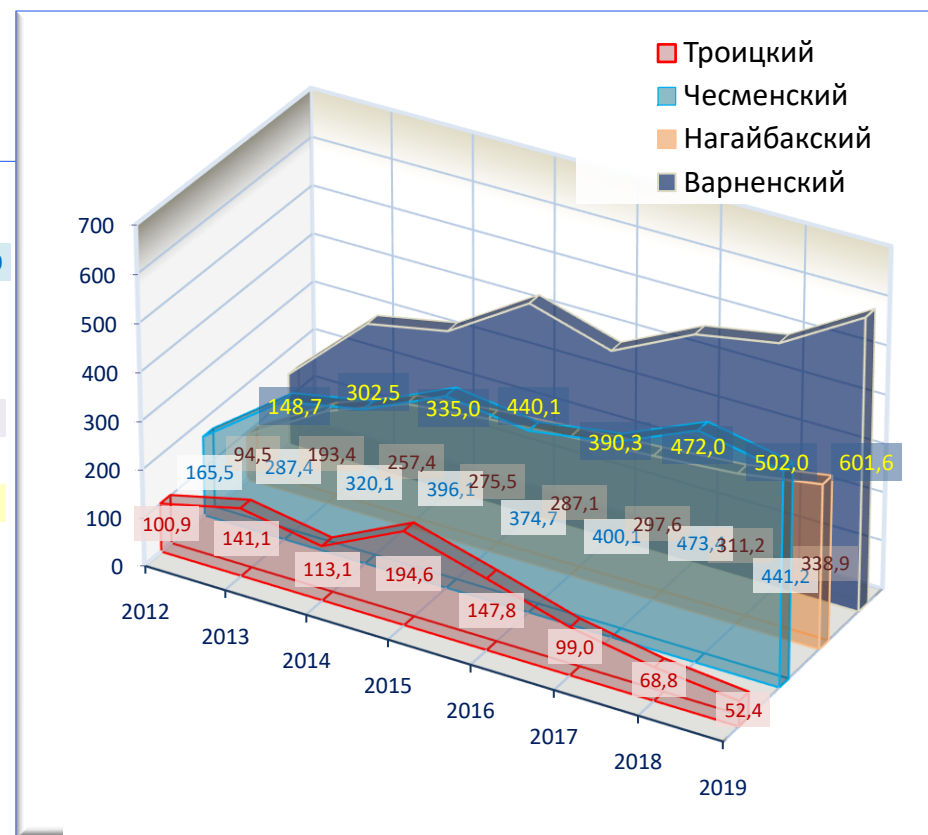
6. Стабильный опережающий тренд развития сферы розничного товарооборота Варненского МР – индикатор роста благосостояния

ОБОРОТ РОЗНИЧНОЙ ТОРГОВЛИ

(в фактически действовавших ценах, млн рублей)



Существенный рост в динамике товарооборота по мере роста заработной платы с активизацией качественных изменений в жизнеобеспечении.



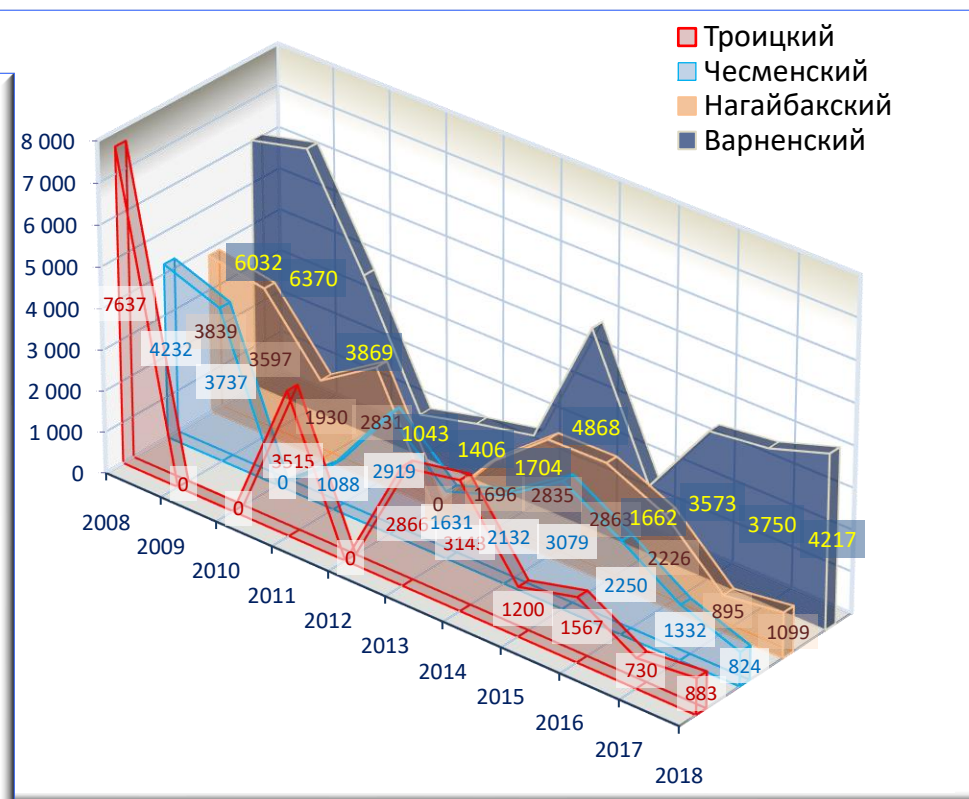
Отражение последствий экономического развития Варненского МР в росте благосостояния и качества жизни населения.

7. Разворот траектории жилищного строительства Варненского МР к динамике роста

Ввод в действие жилья (квадратный метр общей площади)



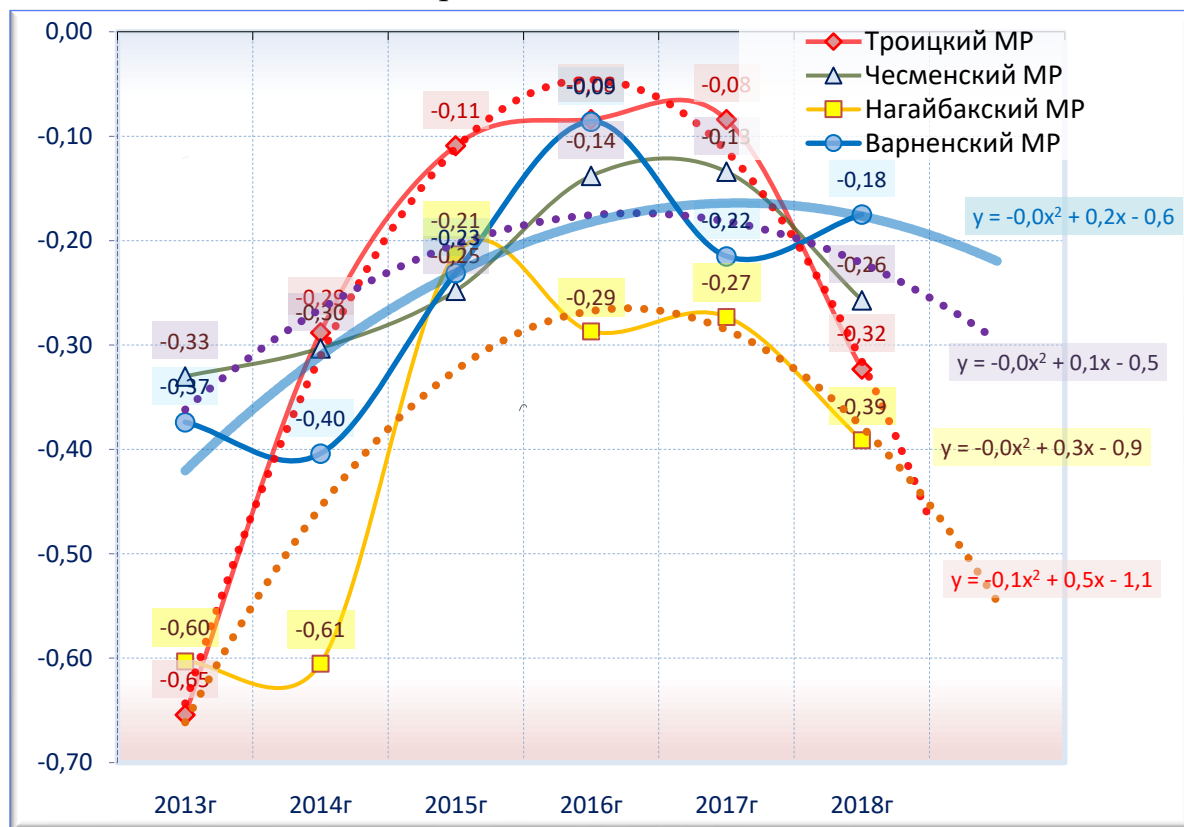
Стабильный ввод в действие жилья Варненского МР, в том числе вдвое более высокий среднегодовой ввод жилья в сравнении с другими территориями с 2014 года.



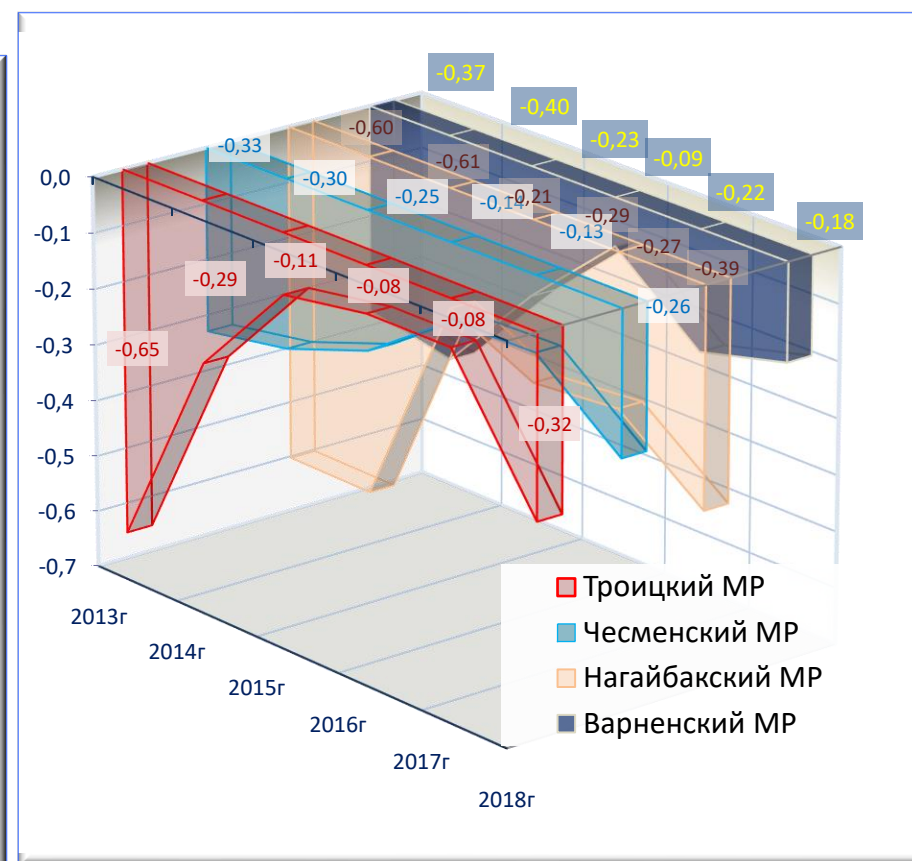
Существенный рост и кардинальное изменение динамики жилищного строительства Варненского МР (разворот тренда в 2014 году с переходом к динамике роста), на фоне сохраняющихся тенденций падения у других территорий.

8. Умеренная миграционная динамика: замедление тенденций снижения численности населения Варненского МР

Общие итоги миграции населения, тыс. чел.



Наиболее позитивная миграционная динамика на фоне сопоставимых территорий. Снижение миграционного оттока – индикатор роста качества жизни



Итоги миграции сопоставимых территорий отражают общий тренд сокращения миграционного оттока

9. Сценарии социально-экономического развития Варненского МР

Развитие Варненского МР рассмотрено по сочетанию множества факторов в трех сценариях: инерционном (консервативном), базовом и целевом (в соответствии с основными трендами и сценариям развития Челябинской области до 2035 года).

Инерционный (консервативный) сценарий развития основывается на сохранении текущих тенденций в условиях жестких ресурсных ограничений. В рамках данного сценария минимальна активная политика в ответ на вызовы, стоящие перед регионом.

Базовый сценарий развития основывается на условиях умеренных ресурсных ограничений, с преодолением существующих вызовов и умеренными темпами роста.

Целевой сценарий развития предполагает активизацию региональной политики развития с учетом существующих факторов и необходимые структурные изменения для максимального использования существующих возможностей развития.

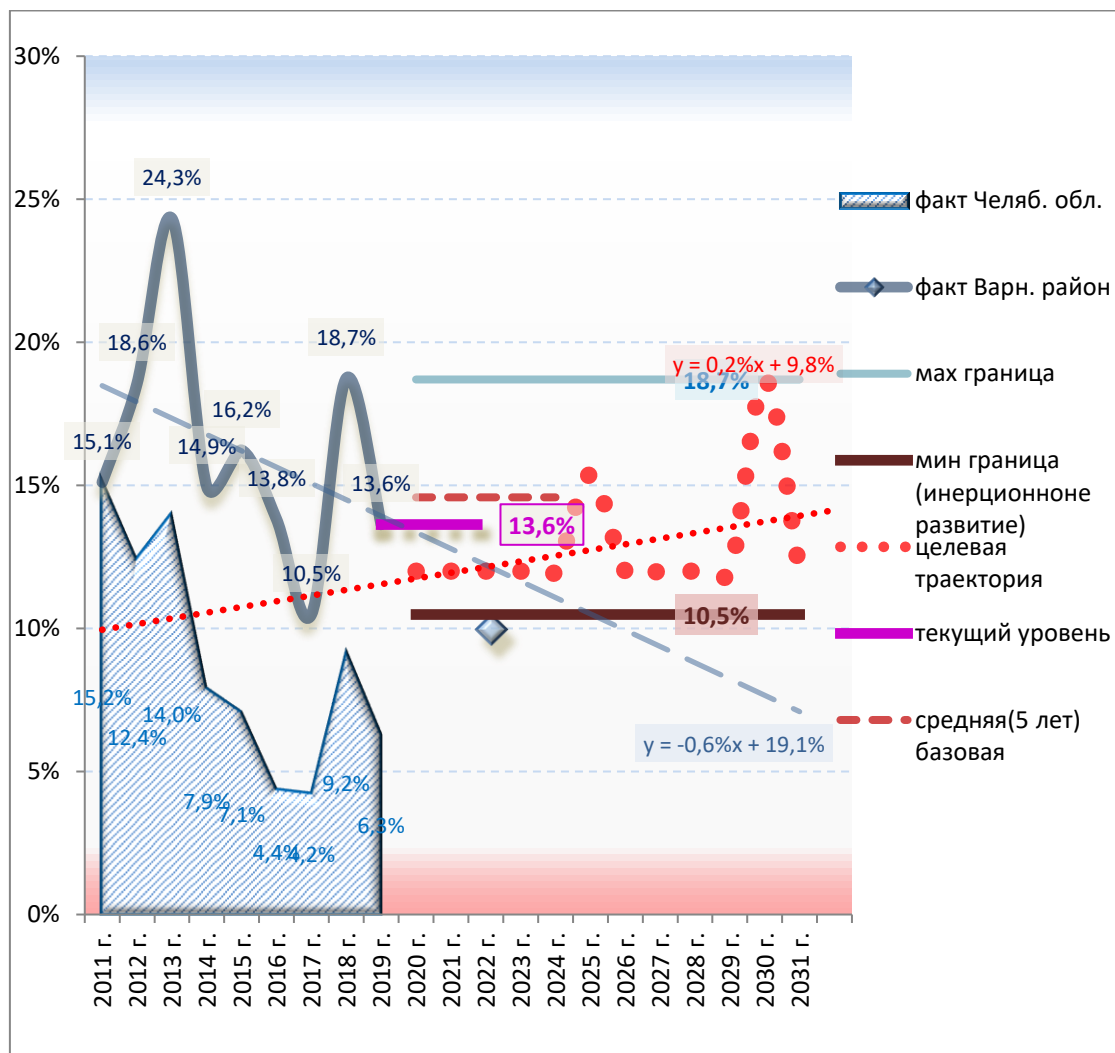
С учетом текущего состояния и тенденций развития для Варненского МР рассматривались три возможных сценария социально-экономического развития. Среди них наиболее предпочтительный – *сценарий поэтапного проектного развития на базе «точек роста»*.

«Сценарий 1» (консервативный)
инерционного развития при сохранении существующих тенденций

«Сценарий 2» (базовый)
ускорения и форсированного развития и выхода на динамику максимального роста

«Сценарий 3» (целевой)
поэтапного проектного развития на базе «точек роста»

10. Динамика стабильного роста заработной платы - прогноз по сценариям, как условие роста качества жизни



Основные параметры прогнозирования траектории роста заработной платы (номинальная начисленная по сценариям)

Консервативный сценарий - динамика определяется по среднему значению роста за пять последних лет (см. среднее (факт 5 лет)).

Базовый сценарий - динамика определяется по максимальному фактическому значению роста (см. max граница).

Сценарий пошагового (ступени) роста - динамика определяется по оценке реализации ключевых социально-экономических проектов (см. целевая траектория).

Оценочные (контрольные значения): текущий уровень определяется фактическим значением за последний (2019) год (см. текущий уровень);

минимальная граница роста - по минимальному фактическому значению роста (см. min граница).

11. Демографический прогноз: сценарии изменения численности населения

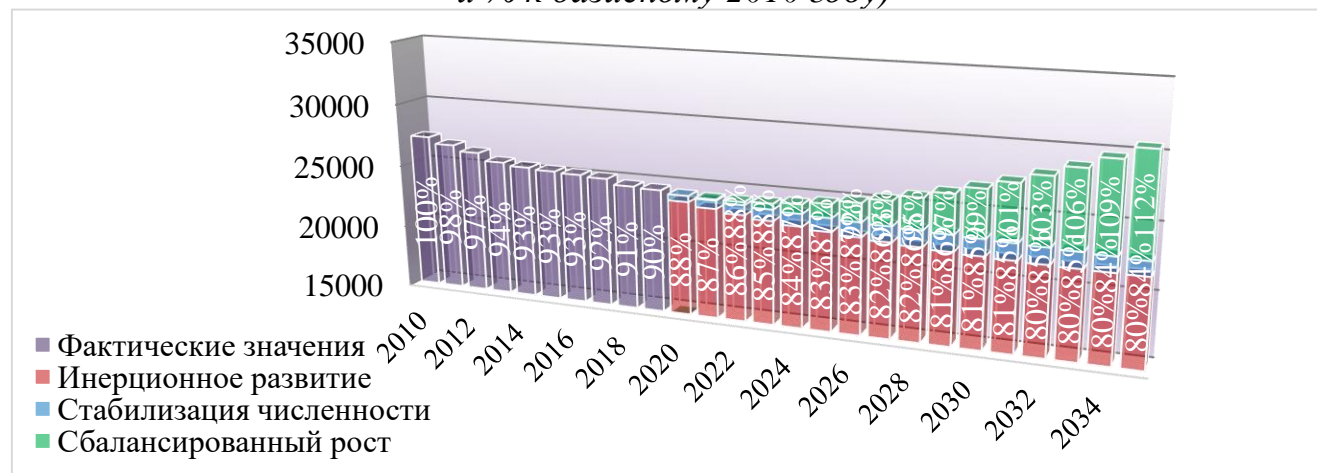
Демографический прогноз и его сценарии для территории имеют свои особенности на фоне остальных социально-экономических параметров.

Сценарий 1 «Инерционное развитие» — предполагается, что миграционные процессы сохранят свой тренд отдельно в числе прибывших и выбывших для мужчин и женщин, основываясь на данных за 2010-2018 годы, включая соответствующие колебания и ограничения потенциала роста.

Сценарий 2 «Стабилизация численности» — вариант, при котором миграционные процессы прибытия и выбытия уравниваются друг друга.

Сценарий 3 «Сбалансированный рост» — предполагается, что наблюдаемые в 2013-2018 годы тренды сокращения миграционного выбытия и возрастания миграционного прибытия будут поддержаны мерами комплексного социально-экономического развития территории и сохранятся на всем прогнозируемом периоде.

Сценарный прогноз изменения численности населения к уровню 2019 года (человек и % к базисному 2010 году)



Комбинированный вариант сценарного прогноза численности населения

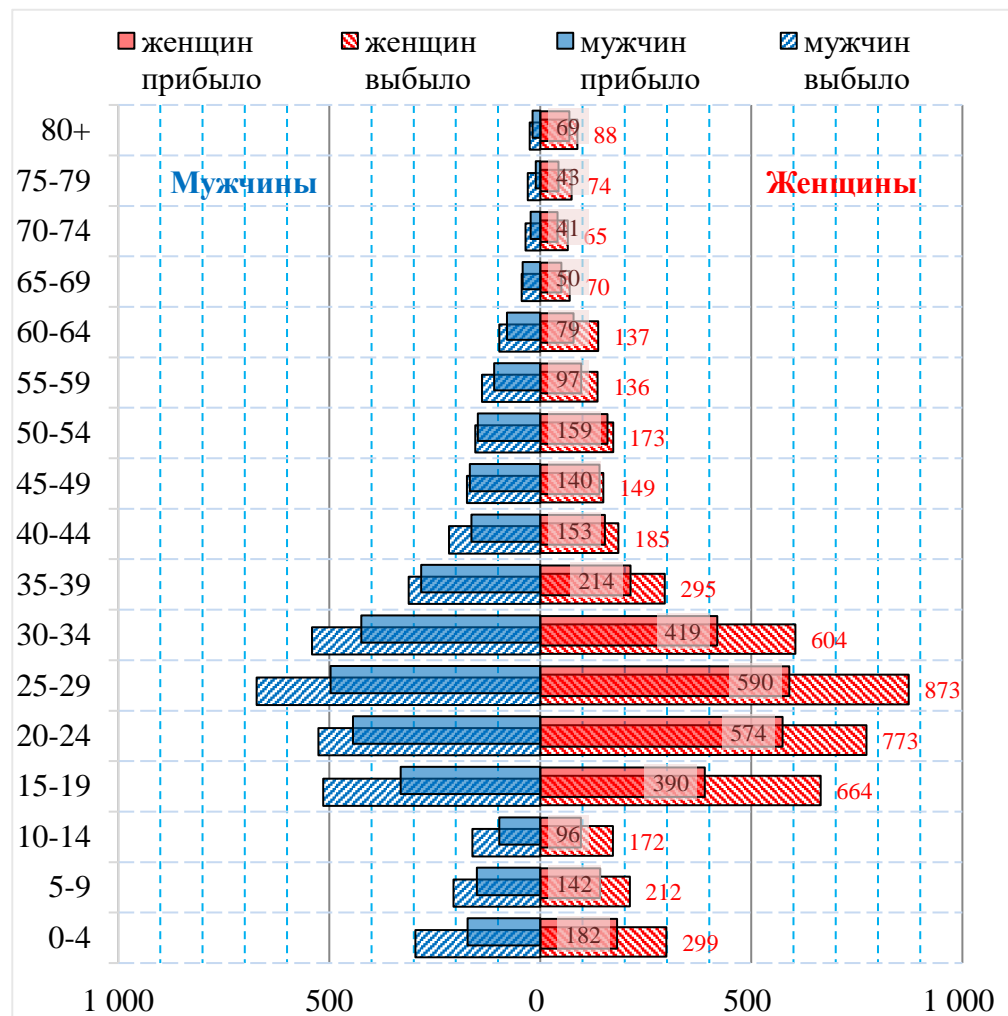
Наиболее вероятным является следующий прогноз: в ближайшие годы мобильность населения значительно снизится и миграционные процессы в обе стороны замедлятся.

12. Основные показатели прогноза конечного результата Стратегии (целевой сценарий)

	Единица измерения	2021	2024	2030
Индекс ВРП (2021г.=100)	индекс	100%	126%	160%
Среднегодовой темп роста ВРП	процентов	5,8	6,0	4,9
Производительность труда	процентов	100%	132%	168%
Инвестиции в основной капитал	процентов	100%	131%	185%
Индекс промышленной отгрузки (2021г.=100)	процентов	100%	123%	172%
Индекс человеческого развития	индекс	0,87	0,87	0,88
Среднегодовая численность населения (комбинированный сценарий)	тыс. человек	23,95	23,27	22,46
Ожидаемая продолжительность жизни при рождении	число лет	73,01	74,28	76,58
Суммарный коэффициент рождаемости	число детей в расчете на 1 женщину	1,31	1,46	1,57
Численность занятых в экономике (среднегодовая)	тыс. человек	11,86	11,53	11,13
Коэффициент рождаемости	на 1 000 чел. населения	12,0	11,2	10,7
Коэффициент смертности	на 1 000 чел. населения	12,5	12,2	12,0
Коэффициенты миграционного прироста	на 10 тыс. чел. населения	-71,8	-38,5	-4,9
Уровень безработицы по методологии МОТ	процентов	6,4	6,1	5,8
Номинальная начисленная среднемесячная заработная плата работников организаций*	тыс. рублей	49,4	69,5	167,6

13. Диспропорции миграционного движения населения

Половозрастная структура миграционного сальдо (всего человек за 2011-2018 гг.)



Миграционный отток проявляется наиболее значительно среди возрастной группы 15-34 года. При этом для женщин в той же группе он более выражен. Стабилизация численности населения связана с сокращением выбытия женщин возрастной группы 15-34 года.

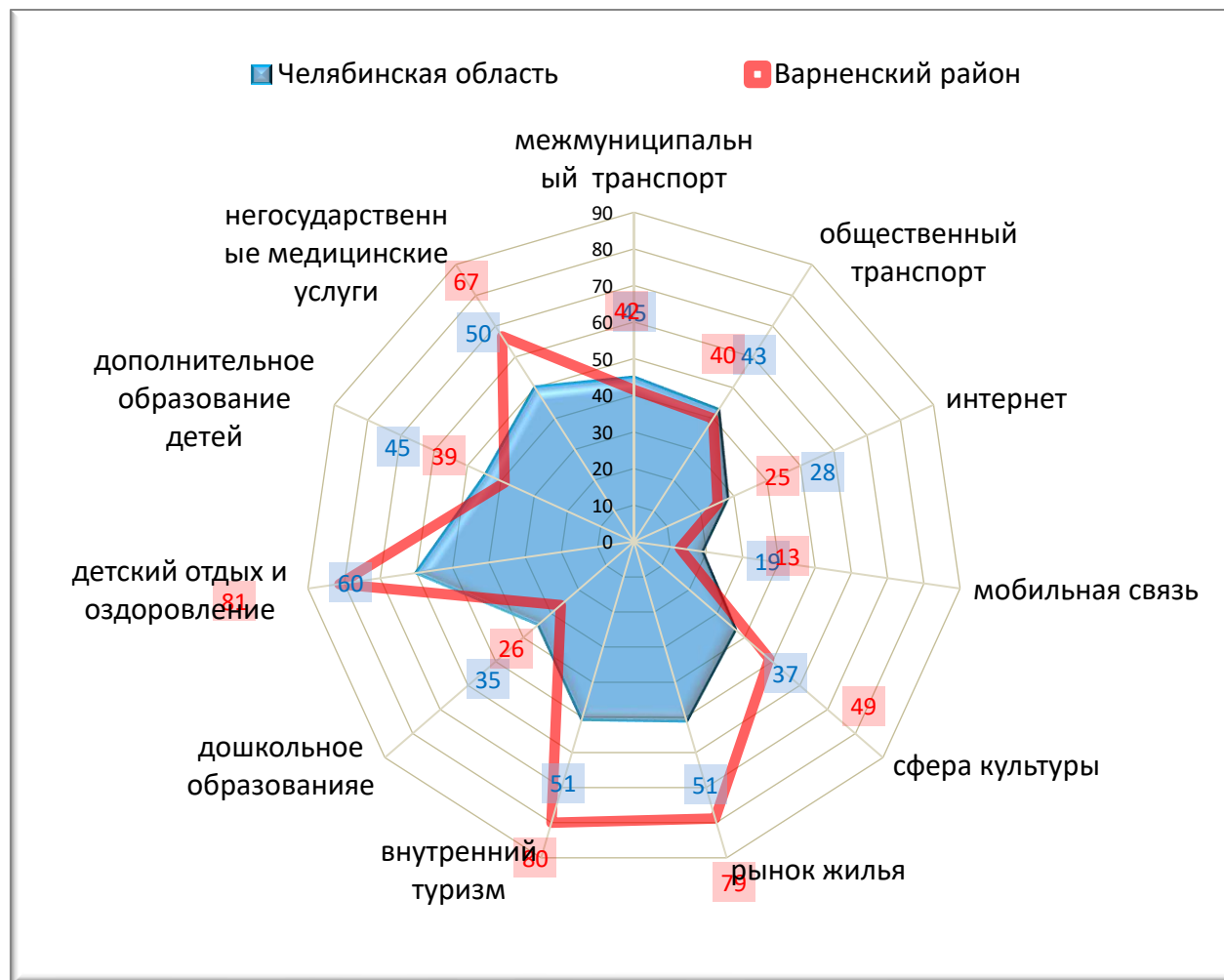
Замедление оттока молодежи (особо женщин) связано с решением ряда социальных экономических проблем (качество инфраструктуры, ограниченность высокооплачиваемых рабочих мест и др.).

Следствия представленной ранее диспропорции половозрастной пирамиды:

- ⇒ сокращение рождаемости
- ⇒ естественная убыль
- ⇒ сокращение численности населения.

14. Предпочтения населения к развитию инфраструктуры и услугами социальной сферы

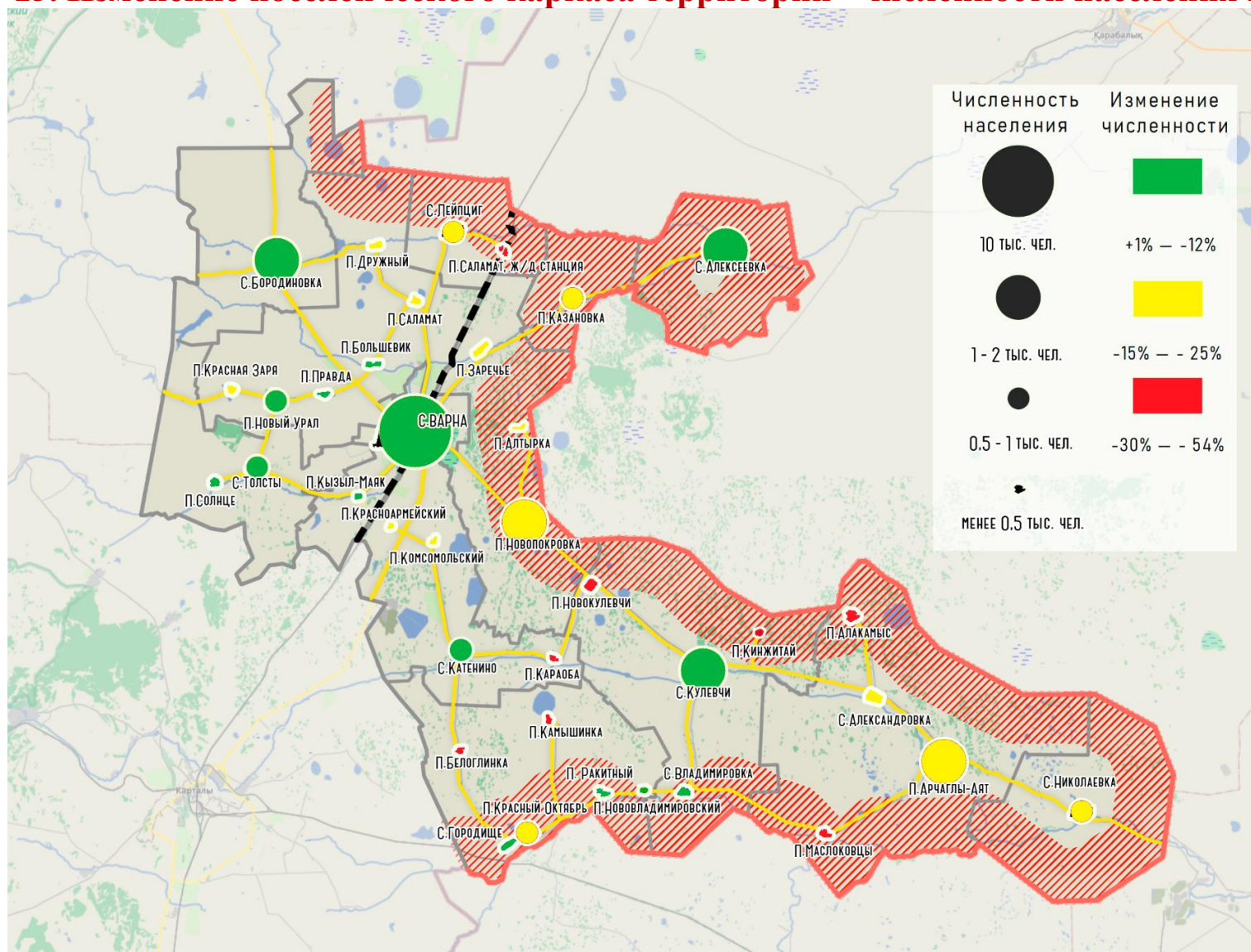
Вектор предпочтений (критичности направлений жизнеобеспечения) населения Варненского МР в сравнении с общими предпочтениями населения остальных сельских муниципальных образований региона



Оценка Варненского МР по критичности направлений жизнеобеспечения по проценту неудовлетворенных (представлена на фоне аналогичной общей оценки по всем муниципальным образованиям Челябинской области).

По данным социологических исследований 2018 года, для Варненского МР характерна существенная неудовлетворенность **качеством культурно-досуговой сферы**, что связано со сравнительно лучшими условиями по другим аспектам социального развития.

15. Изменение поселенческого каркаса территории - численности населения населенных пунктов



16. Индикаторы (оценка) развития сельских поселений по динамике численности

(анализ изменения текущей численности к результатам переписей населения 2002, 2010 гг.)

	Численность перепись 2002 года	Численность перепись 2010 года	Текущая численность (на 1 января)	Прирост в % 2010г. к 2002г.	Прирост текущей численности к 2010г.	Отклонение в проц. пунктах (от динамики района) в 2010г.	Отклонение в проц. пунктах (от динамики района) в 2020г.	Оценка по динамике двух периодов
Муниципальный район	30802	27357	23758	-11%	-13%			
Алексеевское сельское поселение	1215	1128	961	-7%	-15%	✓ 4%	✓ -2%	✓ 2
Аятское сельское поселение	2735	1964	1509	-28%	-23%	✗ -17%	⚠ -10%	✗ -1
Бородиновское сельское поселение	1628	1555	1418	-4%	-9%	✓ 7%	✓ 4%	✓ 2
Варненское сельское поселение	10340	10202	10258	-1%	1%	✓ 10%	✓ 14%	✓ 2
Казановское сельское поселение	632	528	442	-16%	-16%	⚠ -5%	⚠ -3%	⚠ 0
Катенинское сельское поселение	1643	1502	1267	-9%	-16%	✓ 3%	⚠ -2%	⚠ 1
Краснооктябрьское сельское поселение	2307	1898	1546	-18%	-19%	⚠ -7%	⚠ -5%	⚠ 0
Кулевчинское сельское поселение	2231	1849	1396	-17%	-24%	⚠ -6%	⚠ -11%	⚠ 0
Лейпцигское сельское поселение	1051	801	699	-24%	-13%	✗ -13%	✓ 0%	⚠ 0
Николаевское сельское поселение	1089	859	659	-21%	-23%	✗ -10%	⚠ -10%	✗ -1
Новоуральское сельское поселение	2804	2413	1258	-14%	-48%	⚠ -3%	✗ -35%	✗ -1
Покровское сельское поселение	1912	1559	1407	-18%	-10%	⚠ -7%	✓ 3%	⚠ 1
Толстинское сельское поселение	1215	1099	938	-10%	-15%	✓ 2%	✓ -1%	✓ 2

Оценка по динамике численности определяет три группы поселений:

Перспективные (4 поселения) ✓

Проблемные (3 поселения) ✗

Нестабильные (6 поселения) ⚠

17. Программы социально-экономического развития Варненского МР с бюджетным и внебюджетным финансированием

Действующие программы социально-экономического развития Варненского муниципального района формируют основу для последующего перспективного развития.

Основные муниципальные программы социально-экономического развития Варненского муниципального района на плановый период до 2025 года

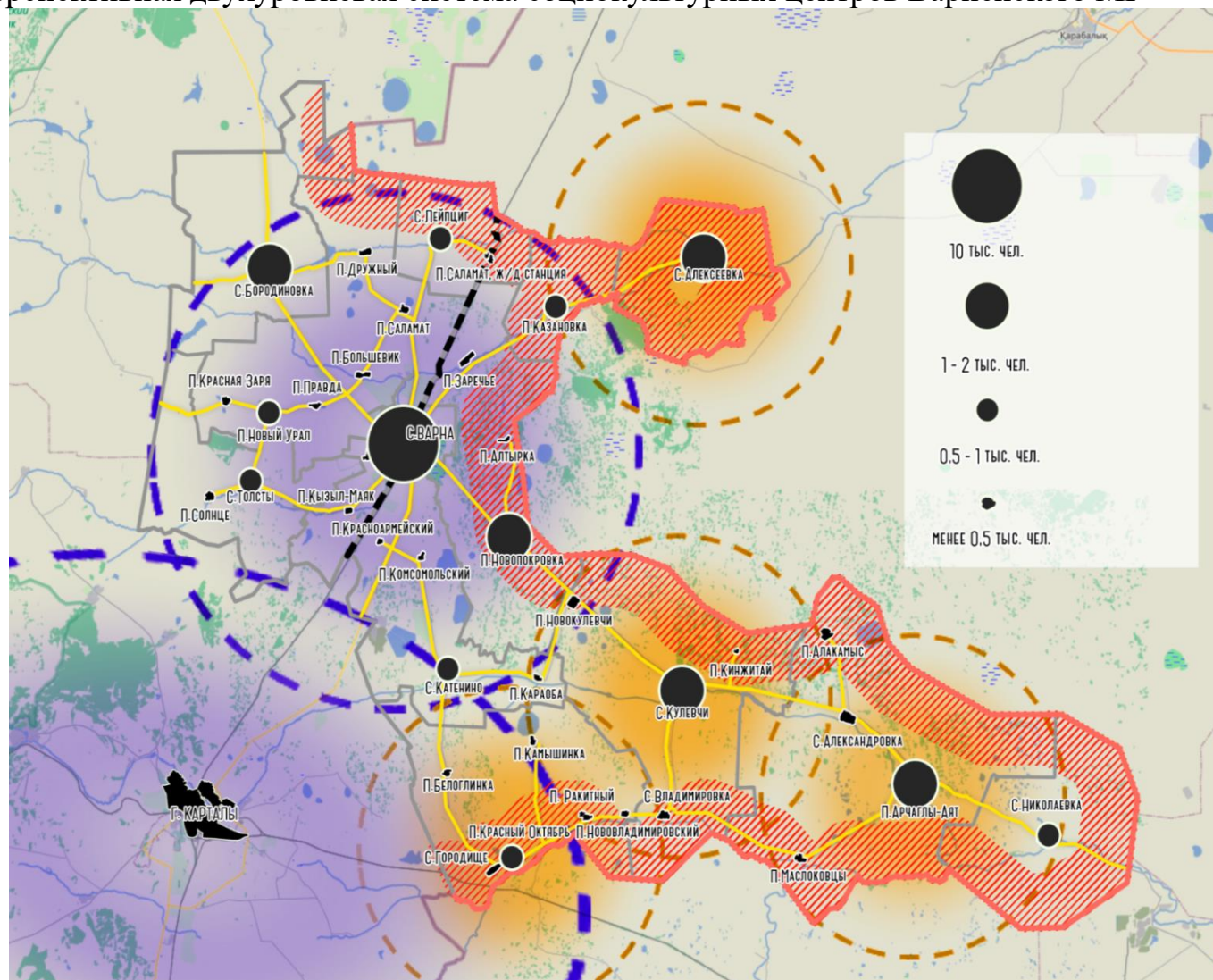
№	Наименование муниципальной программы	Срок реализации, год	Объем финанс., тыс. руб.	% от всего	Источники финансирования, тыс. руб.			
					Федеральный бюджет	Областной бюджет	Местный бюджет	Внебюджетные источники
1	«Социальная поддержка населения Варненского муниципального района Челябинской области»	2020-2024	37949	0,192%	0	0	37949	0
2	«Противодействие злоупотреблению и незаконному обороту наркотических средств на в Варненском муниципальном районе Челябинской области»	2020-2021	75	0,000%	0	0	75	0
3	«Спортивно-оздоровительная среда для граждан пожилого возраста и инвалидов Варненского муниципального района Челябинской области»	2020-2022	540	0,003%	0	0	540	0
4	«Развитие муниципальной службы в Варненском муниципальном районе Челябинской области»	2020-2024	400	0,002%	0	0	400	0
5	«Гармонизация межнациональных отношений и профилактика экстремизма на территории Варненского муниципального района Челябинской области»	2020-2024	100	0,001%	0	0	100	0
6	«Улучшение условий и охраны труда в Варненском муниципальном районе Челябинской области»	2020-2024	0	0,000%	0	0	0	0
7	«Развитие сферы культуры в Варненском муниципальном районе»	2020-2024	375000	1,901%	0	0	375000	0
8	«Профилактика социального сиротства и семейного неблагополучия в Варненском муниципальном районе Челябинской области»	2020-2024	1000	0,005%	0	0	1000	0
9	«Информатизация Варненского муниципального района Челябинской области»	2020-2024	3000	0,015%	0	0	3000	0
10	«Управление муниципальными финансами Варненского муниципального района»	2020-2024	455169	2,307%	0	0	455169	0

№	Наименование муниципальной программы	Срок реализации, год	Объем финанс., тыс. руб.	% от всего	Источники финансирования, тыс. руб.			
					Федеральный бюджет	Областной бюджет	Местный бюджет	Внебюджетные источники
11	«Профилактика преступлений и иных правонарушений в Варненском муниципальном районе Челябинской области»	2020-2024	3500	0,018%	0	0	3500	0
12	«Содержание, ремонт и капитальный ремонт автомобильных дорог общего пользования Варненского муниципального района Челябинской области»	2020-2024	779477	3,951%	0	779477	0	0
13	«Повышение энергетической эффективности экономики Варненского муниципального района и сокращения энергетических издержек в бюджетном секторе на 2015 – 2020 годы»	2020-2024	85428	0,433%	0	79428	0	6000
14	«Развитие сельского хозяйства в Варненском муниципальном районе Челябинской области»	2020-2024	33700	0,171%	1644	1975	29231	850
15	«Обеспечение доступным и комфортным жильем граждан Российской Федерации в Варненском муниципальном районе Челябинской области»	2020-2024	175000	0,887%	8200	116800	10000	65000
16	«Осуществление полномочий в области градостроительной деятельности по территориальному планированию, градостроительному зонированию, проектам планировки и межевания территорий для жилищного строительства и строительства нежилых объектов, в том числе с определением площадок для инвестиционной деятельности в Варненском муниципальном районе Челябинской области на 2015-2020 годы	2020-2024	5584	0,028%	0	0	5584	0
17	«Чистая вода в Варненском муниципальном районе Челябинской области на 2015-2020 годы»	2020-2024	307500	1,559%	0	307500	0	0
18	«Развитие физической культуры и спорта в Варненском муниципальном районе Челябинской области»	2020-2024		0,000%				
19	«Молодежь Варненского муниципального района Челябинской области»	2020-2024	2040	0,010%	0	0	2040	0
20	«Приобретение служебных помещений в муниципальную собственность Варненского муниципального района»	2020-2024	3200	0,016%	0	0	640	0
21	«Поддержка и развитие транспортного обслуживания населения Варненского муниципального района»	2020-2024	16802	0,085%	0	0	16802	0
22	«Снижение административных барьеров, оптимизация и повышение качества предоставления государственных и муниципальных услуг в Варненском районе, в том числе на базе Многофункционального центра предоставления государственных и муниципальных услуг»	2020-2024	27379	0,139%	0	0	27379	0
23	«Поддержка и развитие малого и среднего предпринимательства в Варненском муниципальном районе Челябинской области»	2020-2024	1000	0,005%	0	0	0	0

№	Наименование муниципальной программы	Срок реализации, год	Объем финанс., тыс. руб.	% от всего	Источники финансирования, тыс. руб.			
					Федеральный бюджет	Областной бюджет	Местный бюджет	Внебюджетные источники
24	«Развитие кадрового потенциала работников бюджетной сферы в Варненском муниципальном районе Челябинской области»	2020-2024	223	0,001%	0	0	1115	
25	«Повышение безопасности дорожного движения и создание безопасных условий для движения пешеходов в Варненском муниципальном районе Челябинской области»	2020-2024	37510	0,190%	0	0	37510	0
26	«Снижение рисков и смягчение последствий чрезвычайных ситуаций природного и техногенного характера в Варненском муниципальном районе Челябинской области»	2020-2024	15600	0,079%	0	0	15600	0
27	«Эффективное использование и распоряжение муниципальным имуществом, оценка недвижимости, мероприятия по землеустройству и землепользованию на территории Варненского муниципального района Челябинской области»	2020-2024	500	0,003%	0	0	500	0
28	«Противодействие терроризму и минимизация (ликвидация) последствий проявления терроризма на территории Варненского муниципального района Челябинской области»	2020-2024	250	0,001%	0	0	250	0
29	«Капитальное строительство в Варненском муниципальном районе Челябинской области»	2020-2024	332750	1,687%	0	140250	192500	0
30	«Развитие образования в Варненском муниципальном районе Челябинской области»	2020-2024	16228635	82,261%	0	979278	649359	0
31	«Развитие дошкольного образования в Варненском муниципальном районе Челябинской области»	2020-2024	749381	3,799%	0	392438	356943	0
32	«Создание и содержание мест (площадок) накопления твердых коммунальных отходов на территории Варненского муниципального района Челябинской области»	2020-2024		0,000%				
33	«Формирование современной городской среды» на территории Варненского муниципального района»	2020-2024	32224	0,163%	30967	1257	0	0
34	«Комплексное развитие систем коммунальной инфраструктуры Варненского муниципального района Челябинской области»	2020-2024	17385	0,088%	0	14385	3000	0
ИТОГО:			19728298		40811	2812786	2225184	71850

18. Перспективные точки опережающего социокультурного развития (социокультурные центры)

Перспективная двухуровневая система социокультурных центров Варненского МР

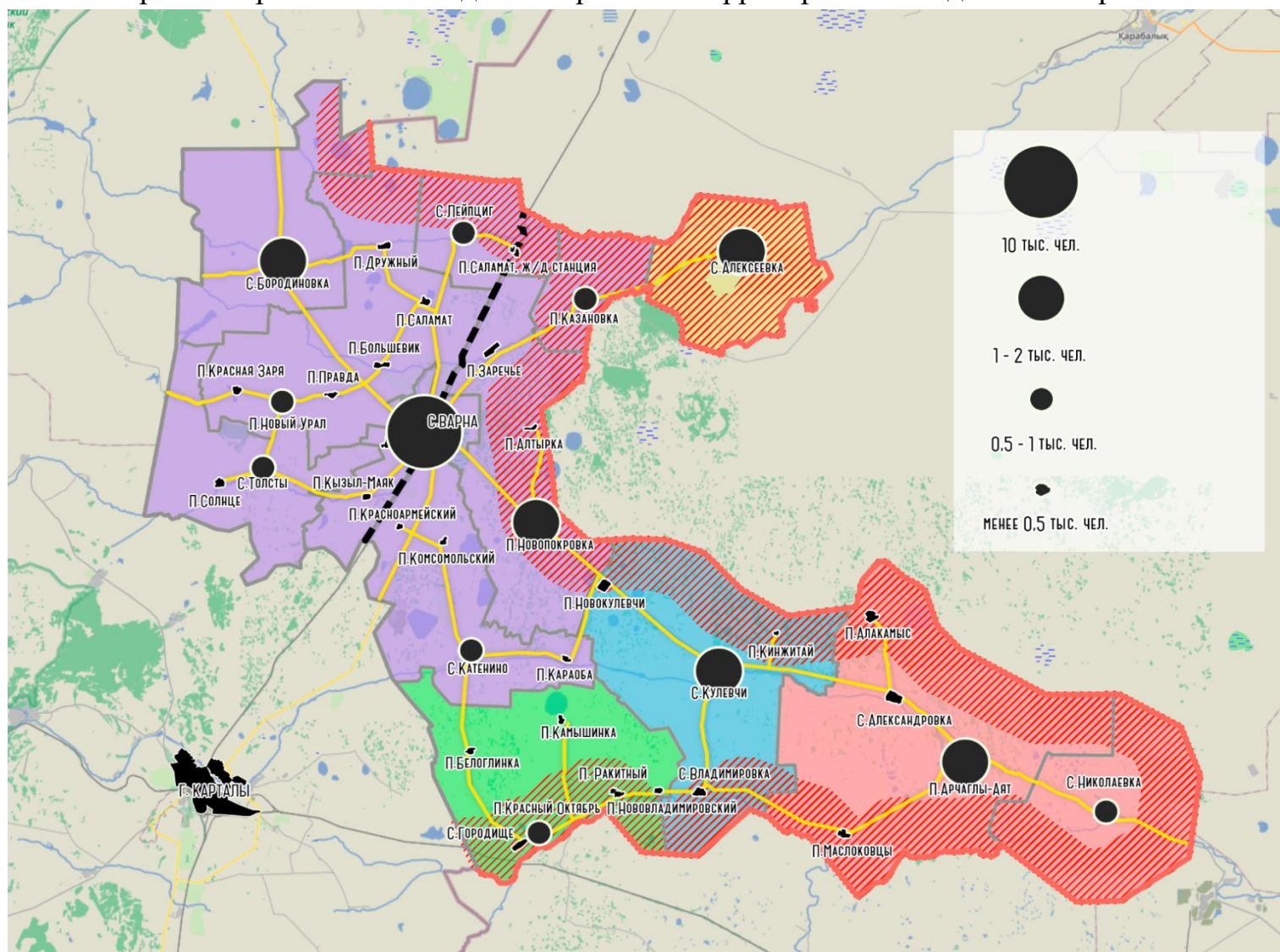


Окружностями выделены зоны 20-30-минутной транспортной доступности вокруг социокультурных центров.

Размер зоны транспортной доступности определяется качеством и пропускной способностью соответствующих автомобильных дорог.

19. Административно-территориальная трансформация Варненского МР в новой системе зон

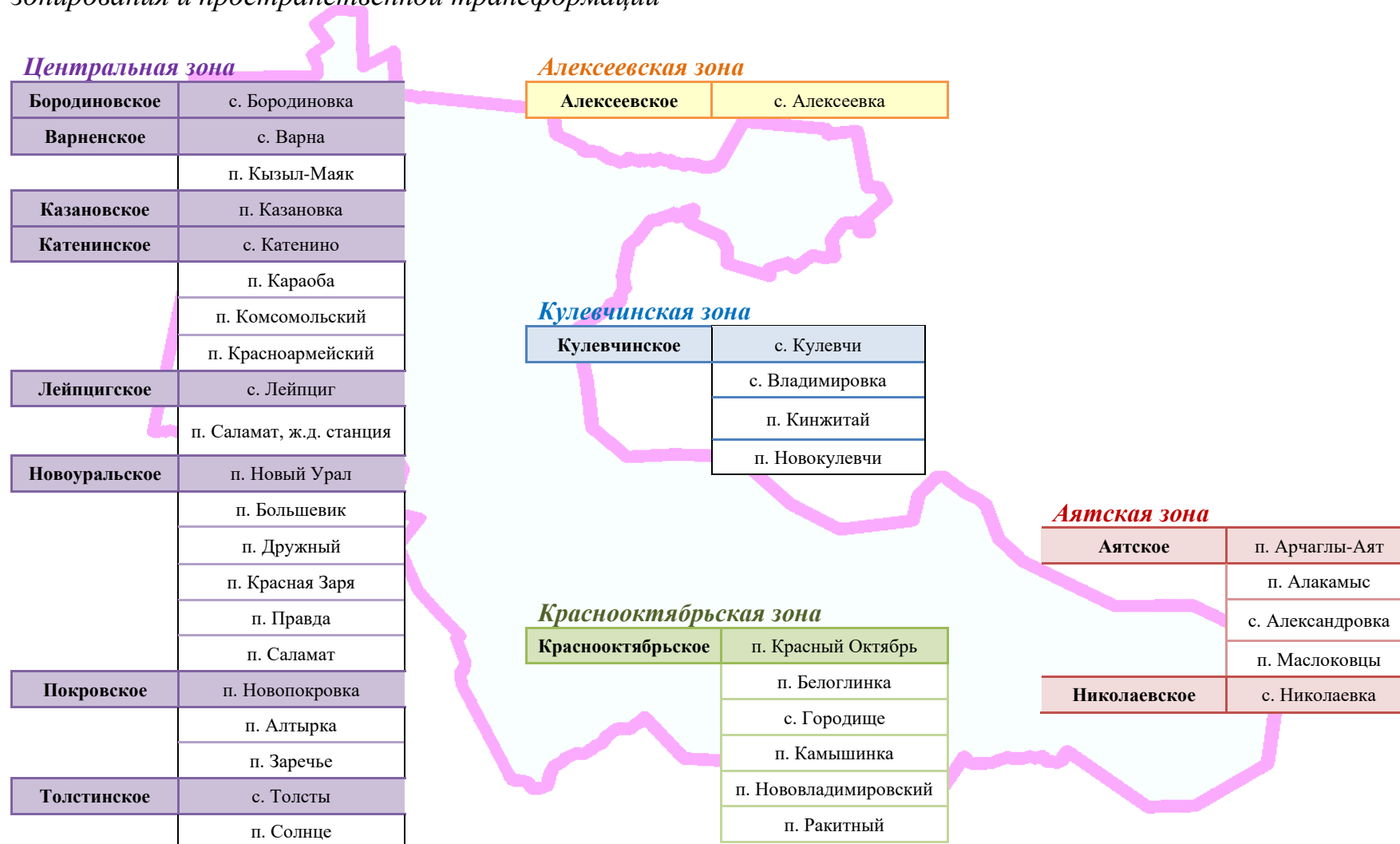
Вариант перспективного административно-территориального деления Варненского МР



Вариант перспективного административно-территориального деления Варненского МР: одно центральное и четыре спутниковых сельских поселения.

20. Распределение населенных пунктов в рамках перспективного зонирования

Перечень сельских поселений и населенных пунктов по зонам в соответствии с вариантом перспективного зонирования и пространственной трансформации



21. SWOT анализ перспектив социально-экономического развития

Сильные стороны - S

1. Двухнаправленный вектор социально-экономического развития: индустриальный и агропромышленный.
2. Благоприятные природно-климатические условия высокоэффективного сельского хозяйства.
3. Наличие высокоэффективного градообразующего предприятия регионального уровня, формирующего точку роста за счет синергии развития.
4. Высокий уровень обеспеченности населения социальной инфраструктурой (без учета качества).
5. Опережающая динамика по большинству социально-экономических показателей в сравнении с соседними территориями.
6. Покрытие значительной части территории высокоскоростным интернетом, в том числе формата 4G.
7. Высокая связанность и транспортная доступность между населенными пунктами.
8. Пролегание через район Южно-Уральской железной дороги.
9. Возможности трансграничного взаимодействия с Республикой Казахстан.
10. Обширные территории сельскохозяйственного назначения.
11. Экологически «чистая» территория.
12. Наличие ярко выраженного населенного пункта – «лидера» с заметно лучшей динамикой развития (с. Варна).

Слабые стороны - W

13. Удаленность и сравнительная изолированность (транспортная доступность до региональных центров от 3 часов).
14. Расположение в зоне рискованного земледелия.
15. Ограничение возможностей пространственного развития ввиду ограничений пограничной территории (государственная граница Республики Казахстан).
16. Сложная конфигурация территории, наличие «анклавов»: частично изолированных сельских территорий.
17. Часть Южно-Уральской железной дороги пролегает по территории Республики Казахстан.
18. Снижение численности и старение населения в большинстве населенных пунктов.
19. Несбалансированный миграционный отток преимущественно молодежи.
20. Сложная административно-территориальная структура, избыточное количество сельских поселений.
21. Ограниченность межмуниципальных хозяйственных и социокультурных взаимосвязей.
22. Высокая концентрация и неоднородное распределение населения по населенным пунктам.
23. Наличие десятков малых проблемных населенных пунктов, требующих трансформации.

Возможности - О

1. Высокая инвестиционная привлекательность территории с перспективами последующего эффективного саморазвития при использовании фактора «точки роста».
2. Стабильный тренд роста традиционного направления экономики АПК.
3. Дальнейшая специализация по направлению растениеводства с существенным опережением региональных темпов роста.
4. Эффективное использование сельскохозяйственных земель.
5. Высокий нарастающий (с ускорением) тренд динамики заработной платы.
6. Стабильный опережающий тренд развития сферы розничного товарооборота.
7. Активизация малого бизнеса в сфере услуг и торговли.
8. Сравнительно умеренная динамика снижения численности населения.
9. Стабилизация роста динамики жилищного строительства. рост и кардинальное изменение динамики жилищного строительства.
10. Стабилизация роста доходов муниципального бюджета.
11. Перспективы преобразования социальной инфраструктуры с повышением качества услуг.
12. Обеспечение качества жизни городского уровня для большинства жителей района в рамках формирования социокультурных центров.
13. Создание условий для привлечения специалистов.
14. Оптимизация административно-территориального деления.
15. Расширение межмуниципального взаимодействия.
16. Расширение хозяйственных и социокультурных связей с населенными пунктами Республики Казахстан в рамках развития транспортного коридора Магнитогорск – Костанай.

Угрозы - Т

1. Угрозы нестабильной эффективности СХ в зоне рискованного земледелия при ограниченности практики страхования.
2. Кризисные процессы и снижение реальных денежных доходов населения.
3. Сохранение инфраструктурных диспропорций при ограничении регионального и федерального финансирования.
4. Ограниченность современных объектов инфраструктуры городского уровня (ФОК).
5. Ограниченность системы образования в части профессионально-ориентированного средне-специального.
6. Удаленность региональных социокультурных центров и угрозы отставания досуговой сферы и потерь качества жизни.
7. Отток молодежи и специалистов при сохранении остаточных тенденций и ограничений.
8. Недостаточная предпринимательская активность в условиях нечетко обозначенных перспектив развития территории.
9. Локализация решения местных вопросов без учета потенциала соседних территорий.
10. Превалирование у части населения местных поселковых интересов над общими, проблемное для перспективных административно-территориальных преобразований.

22. Структура стратегии социально-экономического развития Варненского МР на период до 2035 года

Стратегия социально-экономического развития Варненского муниципального района является составной частью «Стратегии социально-экономического развития Челябинской области на период до 2035 года», утвержденной постановлением Законодательного Собрания Челябинской области № 1748 от 31.01.2019.

Подробно стратегия социально-экономического развития Варненского муниципального района Челябинской области на период до 2035 года представлена - **Том 2. Обзор перспектив развития по** разделам:

1. Основные положения
2. Социально-экономическая диагностика
3. Приоритеты, цели и задачи социально-экономического развития
4. Сценарии социально-экономического развития
5. Приоритетные направления социально-экономической политики
 - Основные направления развития социальной сферы и человеческого капитала
 - Основные направления экономического развития
 - Основные направления пространственного развития
 - Основные направления развития межмуниципальных связей
6. Механизм и ресурсное обеспечение реализации